

WindowsアップグレードUSB インストールガイド

本書では、アップグレードUSBを使用してWindowsオペレーティングシステムをアップグレードする手順について説明します。

対象製品

- PS6000シリーズ アドバンスト/スタンダードボックス (i7, i5, Celeron, i3)
- PS6000シリーズ ベーシックボックス (Atom 4 コアのみ)
- Harmony P6 アドバンスト/スタンダードボックス (i7, i5, Celeron, i3)
- Harmony P6 ベーシックボックス (Atom 4 コアのみ)

アップグレードUSB型式

- HMIYP6RUSW1124P: アドバンスト/スタンダードボックス (i7, i5, Celeron, i3) 用 Windows 11 IoT Enterprise 2024 LTSC
- HMIYP6RUSW1021P: アドバンスト/スタンダードボックス (i7, i5, Celeron, i3) 用 Windows 10 IoT Enterprise 2021 LTSC
- HMIYP6RUSW1124S: ベーシックボックス (Atom 4 コアのみ) 用 Windows 11 IoT Enterprise 2024 LTSC

ライセンスラベル

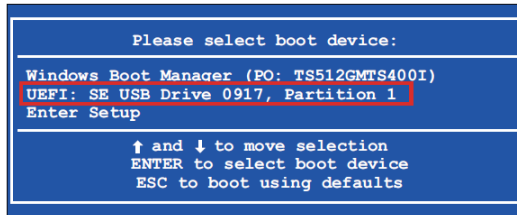
重要: 各アップグレードUSBにはアップグレード後のオペレーティングシステム用ライセンスラベルが同梱されています。オペレーティングシステムをアップグレードすると、旧オペレーティングシステムのライセンスは無効になります。アップグレード後のオペレーティングシステムのライセンスラベルは安全な場所に保管し、なくさないでください。

アップグレード手順

1. アップグレードUSBを製品に挿入します。

2. 本体の電源を入れます。
3. ブート画面起動中に [F7] キーを押します。
4. パスワードを入力します (初期パスワード: Pw#12345)。
5. アップグレードUSBを選択します。

NOTE: 「UEFI」から始まる名称のものがアップグレードUSBです (以下の名称はあくまで参照用です)。

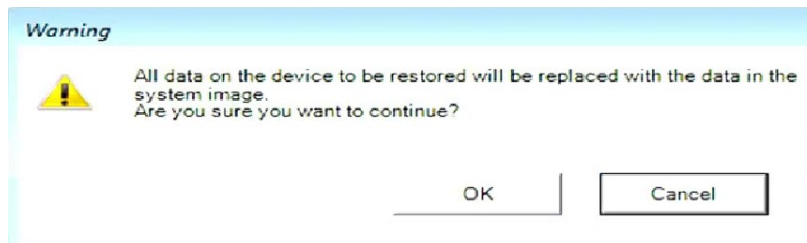


6. BIOSバージョンがアップグレードUSBに必要なバージョンより低い場合、BIOSアップデートを促すメッセージが出てきます。本体の最新BIOSは以下のURLよりダウンロード可能です。

Pro-face: <https://www.pro-face.com/trans/en/manual/1085.html>

Schneider Electric: www.se.com/ww/en/download

7. 以下のメッセージが表示されます。**OK**を選択します。



8. オペレーティングシステムのインストールが自動的に開始されます。
9. インストール完了後、**Restart** もしくは **Shut down**を選択します。

電気装置の設置、操作、サービス、および保守は有資格者のみが行うことができます。定められた範囲外の使用によって生じた結果については、シュナイダーエレクトリックは一切の責任を負いかねます。

この文書に記載されている情報は、予告なく変更される場合があります。

Copyright © 2026.05 Schneider Electric. All Rights Reserved.

HMIYP6RUSW1011-IG-JA.01